

РЕПУБЛИКА СРПСКА
РЕПУБЛИЧКИ ЗАВОД ЗА СТАТИСТИКУ

REPUBLIKA SRPSKA
INSTITUTE OF STATISTICS

БОСНА И ХЕРЦЕГОВИНА
BOSNIA AND HERZEGOVINA

ПОЉОПРИВРЕДА AGRICULTURE

Број: 6
No: 6

СТАТИСТИЧКИ БИЛТЕН
STATISTICAL BULLETIN

Бања Лука
Banja Luka

2011

САДРЖАЈ / CONTENTS

	Страна Page
ПРЕДГОВОР <i>FOREWORD</i>	3
МЕТОДОЛОШКА ОБЈАШЊЕЊА <i>NOTES ON METHODOLOGY</i>	5
1. ПОЉОПРИВРЕДНА ПРОИЗВОДЊА <i>AGRICULTURAL PRODUCTION</i>	8
1.1. ПОЉОПРИВРЕДНЕ ПОВРШИНЕ ПРЕМА КАТЕГОРИЈАМА КОРИШЋЕЊА ЗЕМЉИШТА <i>AGRICULTURAL LAND BY TYPE OF LAND USE</i>	8
2. РАТАРСТВО <i>CROP FARMING</i>	10
2.1. ОРАНИЧНЕ ПОВРШИНЕ ПРЕМА НАЧИНУ КОРИШЋЕЊА У ПРОЉЕЋНОЈ СЈЕТВИ <i>ARABLE LAND BY WAY OF USE IN SPRING SOWING</i>	10
2.2. ПОВРШИНЕ ПОД УСЈЕВИМА У ЈЕСЕЊОЈ СЈЕТВИ <i>LAND UNDER CROPS IN AUTUMN</i>	11
2.3. ЗАСИЈАНЕ ПОВРШИНЕ У ЈЕСЕЊОЈ СЈЕТВИ <i>SOWN AREA IN AUTUMN</i>	12
2.4. ПОВРШИНА И ПРОИЗВОДЊА ВАЖНИЈИХ УСЈЕВА <i>AREA UNDER CULTIVATION AND PRODUCTION OF SOME IMPORTANT CROPS</i>	13
3. ВОЋАРСТВО <i>FRUIT GROWING</i>	27
3.1. ВОЋНА СТАБЛА И ПРОИЗВОДЊА ВОЋА <i>FRUIT TREES AND PRODUCTION OF FRUIT</i>	27
4. ВИНОГРАДАРСТВО <i>VITICULTURE</i>	32
4.1. ВИНОГРАДИ И ПРОИЗВОДЊА ГРОЖЂА <i>VINEYARDS AND GRAPE PRODUCTION</i>	32
5. ПРОИЗВОДЊА ПРИРОДНЕ РАКИЈЕ, ВИНА И ОСТАЛИХ ПРОИЗВОДА ОД ВОЋА <i>PRODUCTION OF NATURAL BRANDY, WINE AND OTHER PRODUCTS FROM FRUIT</i>	33
5.1. ПРОИЗВОДЊА ПРИРОДНЕ РАКИЈЕ, ВИНА И ОСТАЛИХ ПРОИЗВОДА ОД ВОЋА <i>PRODUCTION OF NATURAL BRANDY, WINE AND OTHER FRUIT PRODUCTS</i>	34

ПРЕДГОВОР

Статистички Билтен пољопривреде, као редовна публикација Републичког завода за статистику, даје свеобухватан приказ најважнијих статистичких података из области Статистике пољопривреде и као такав представља поуздан извор података за све кориснике. Објављени подаци су резултат редовних статистичких активности које се проводе по одговарајућој методологији у складу са Законом о статистици Републике Српске и Статистичким програмом Републичког Завода за статистику Републике Српске.

Билтен садржи методолошка објашњења која се односе на изворе и методе прикупљања података, те не обухвата, упоредивост и дефиниције појединих обиљежја. У Билтену су дате табеле са детаљним статистичким подацима према различитим модалитетима и обиљежјима из области ратарства, воћарства и виноградарства, те графички прикази важнијих података. Статистички подаци су приказани за ниво Републике Српске и односе се на временски период од 2001. до 2010. године.

Билтен чини пет поглавља. У првом поглављу приказани су основни показатељи о пољопривредним површинама. Друго поглавље садржи податке о производњи ратарских усјева, док су у трећем и четвртом поглављу приказани подаци о производњи воћа и грожђа. У петом поглављу објављени су подаци о преради воћа и поврћа у оквиру индивидуалних пољопривредних газдинства.

Изражавамо захвалност свим сарадницима који су учествовали у прикупљању, контроли, обради и припреми статистичких података и методолошких објашњења, те у уређивању, превођењу и штампању овог Билтена.

Републички завод за статистику ће бити захвалан на свим примједбама и сугестијама које би могле да допринесу побољшању Билтена.

директор
Републичког завода за статистику
Републике Српске

Др Радмила Чичковић

FOREWORD

The agricultural statistical bulletin is a regular publication of the Republika Srpska Institute of statistics which presents a comprehensive review of the most important official agricultural statistical data and in this sense it is a reliable source of statistical data for all users. The data issued are obtained through numerous regular statistical surveys carried out according to the Republika Srpska Law on statistics and programme of statistical surveys of Republika Srpska Institute of Statistics.

The bulletin contains notes on methodology, including sources and methods of the data collection, coverage, comparability and definitions of certain characteristics. Further on, there are tables presenting detailed statistical data according to various characteristics and modalities from land use and crop production statistics, as well as graphical presentations of some most important data. Statistical data are presented for the level of Republika Srpska, and they refer to the period 2001 to 2010.

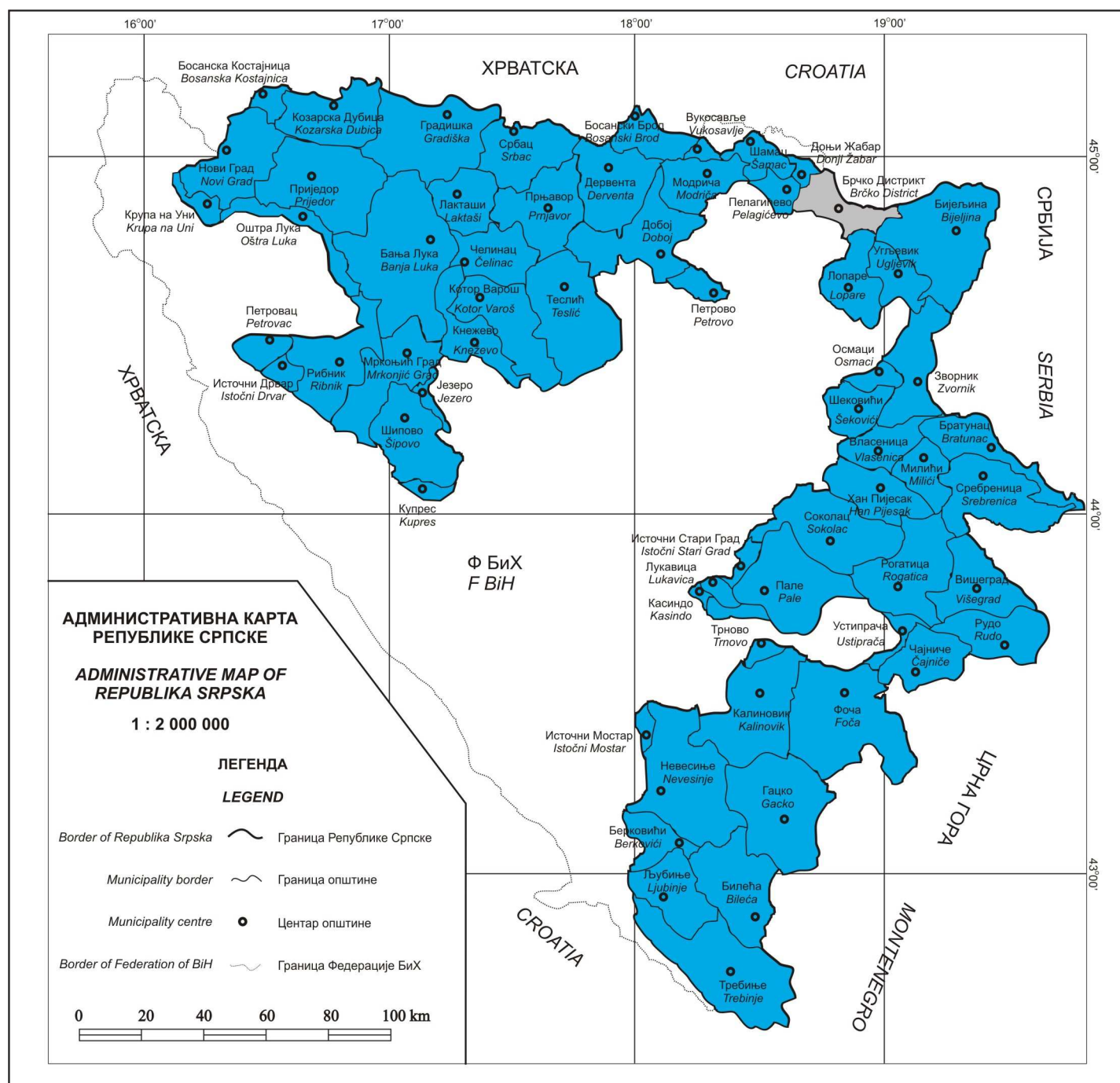
The bulletin has been arranged into five chapters. The first chapter presents basic indicators on the agricultural areas. The second chapter contains data on production of crop farming. The third and fourth chapter comprise data on fruit growing and viticulture. The fifth chapter contains data on fruit and vegetables processing on individual agricultural holdings.

We would like to thank all our collaborators who participated in collecting, controlling, processing and preparing of statistical data and methodologies, as well as in editing, translating and printing of this Bulletin.

Republika Srpska Institute of Statistics will highly appreciate any remarks and suggestions that could improve our next Bulletin.

Director general
Republika Srpska Institute of Statistics

Dr Radmila Čičković



МЕТОДОЛОШКА ОБЈАШЊЕЊА**NOTES ON METHODOLOGY****Извори и методе прикупљања података**

Статистички подаци објављени у овом Билтену представљају резултате следећих редовних статистичких активности које се проводе у оквиру Статистике пољопривреде: "Извјештај о засијаним површинама у јесењој сјетви (ПО-21)", "Извјештај о површинама и засадима на крају прољећне сјетве (ПО-22)", "Извјештај о оствареним приносима раних усјева и раног воћа (ПО-32)", "Извјештај о оствареним приносима касних усјева, воћа и винограда (ПО-33)" и "Извјештај о оствареним приносима јужног воћа (ПО-34)". Статистика пољопривреде прати посебно податке за правна лица, а посебно за индивидуална пољопривредна газдинства. Извори података за правна лица су књиговодствена и друга евиденција пољопривредних предузећа и земљорадничких задруга. За индивидуална пољопривредна газдинства подаци су резултат процјене статистичких процјенитеља за одговарајућа процјембена подручја (општине). Статистички процјенитељ се приликом процјене ослања на најновије податке у катастру, процјене из претходних година, прикупљене информације од индивидуалних пољопривредних произвођача и стручњака, на своја лична запажања и друге изворе.

Обухватност и упоредивост

Извјештајном методом, која се примјењује приликом провођења статистичких активности у оквиру Статистике пољопривреде, су обухваћена сва пољопривредна предузећа, земљорадничке задруге, те остала правна лица која обављају пољопривредну производњу као и индивидуална пољопривредна газдинства. Статистички подаци се прикупљају редовним извјештајима током године посебно за правне субјекте, а посебно за индивидуална пољопривредна газдинства.

Дефиниције

Пољопривредне површине су земљишне површине које се користе за пољопривредну производњу. Пољопривредну површину чине обрадиве површине, пашњаци, рибњаци, трстици и баре.

Под *обрадивом површином* подразумевају се земљишне површине на којима се гаје ратарски и повртни усјеви, вишегодишњи засади и траве, и на којима се врше обраде, косидба и други пољопривредни радови и, по правилу, убиру приноси сваке године. Обрадиву површину чине оранице и баште, воћњаци, виногради и ливаде.

Sources and methods of data collection

Data published in this bulletin represent the results of regular reporting activities of agricultural statistics: "Report on sown areas in autumn sowing (PO-21)", "Report on areas and plantations at the end of spring sowing (PO-22)", "Report on realized yields of early crops and fruit (PO-32)", "Report on realized yields of late crops, fruit and vineyards (PO-33)" and "Report on realized yields of citrus fruit (PO-34)". Statistics on agriculture records data on legal entities and data on individual agricultural holdings separately. Accounting and other records of agricultural enterprises and cooperative farms are the source of data for the legal entities. As for individual holdings sector, data are estimates by statistical estimators for corresponding estimated areas (municipality). Statistical estimators rely on data from cadastral register, estimates from previous years, information collected from agricultural producers and experts, as well as on their own observation and other sources.

Coverage and comparability

Reporting method used to carry out statistical activities within the scope of agricultural statistics comprises all agricultural enterprises, cooperative farms, other legal entities that are engaged in agricultural production, as well as individual agricultural holdings. Statistical data are collected through regular reports throughout the year for legal entities and their units and for individual household separately.

Definitions

Agricultural areas are land areas utilized for agricultural production. Agricultural area includes cultivable areas, pastures, fishponds, reed tracts and pools.

Cultivable area is the term which refers to land areas where farm crops, vegetable crops, permanent plantings and grasses are grown, as well as land areas where cultivation, mowing and other agricultural works are performed and the yields are gathered every year. Cultivable area consists of arable land and gardens, orchards, vineyards and meadows.

Ораничне површине (њиве) су земљишне површине на којима се обавља ратарска производња. На њима се, по утврђеном плодоређу, сију ратарски усјеви: жито, индустријско, повртно и крмно биље. У ораничну површину урачунавају се и површине које су ради одмора остале необрађене: зелени угар или црни угар, залежаји, парлози и прелози. Осим тога, ораницама се сматрају и површине под лозним и воћним расадницима, као и дјетелишта и луцеришта.

Принос усјева исказан је као амбарски принос нормалне влажности, по одбитку свих губитака приликом жетве (бербе), транспорта и вршидбе.

Принос стрних жита процијењен је са 13% влаге, а кукуруза у зрну у просушеном стању са 14% влаге.

Принос по јединици површине (по ха) обрачунат је за пожњевену површину.

Родним стаблима воћа и родним трсовима винове лозе сматрају се она стабла и трсови који су по својој физичкој зрелости способни за род без обзира на то јесу ли у односној години родили или не.

Приноси по стаблу – чокоту обрачунати су за родна стабла, односно за чокоте винове лозе.

Arable lands (fields) are land areas solely intended for field crop production. These areas are sown with the following crops, in rotation: cereals, industrial crops, vegetable crops and fodder crops. Arable area includes recovering areas also, which remained uncultivated: green fallow or black fallow, neglected land. In addition, arable lands are also areas under vine and fruit tree nurseries, and areas under clover and lucerne.

Yield of crops is shown as the granary yield of normal humidity after rejection of all losses during harvest (gathering), transportation and threshing.

The yield of stubble cereals is estimated with 13% of moisture, and for the grain corn with 14% of moisture.

Yield per area unit (per hectare) is calculated on the basis of harvested area.

Fertile fruit trees and vines are those trees and vines that are physically ripe to bear, regardless of bearing in the respective year.

Yield per fruit tree - grape-vine is calculated for productive fruit or grapevines.

Објашњења уз табелу

Табела 1.1.

Подаци о пољопривредној и обрадивој површини према категоријама коришћења односе се на стање 31. маја утврђено "Извјештајем о површинама и засадима на крају прољећне сјетве (ПО-22)". Ови подаци се разликују од података катастра који се заснива на принципу власништва.

Табела 2.1.

Подаци о ораничним површинама према начину коришћења односе се на стање 31. маја. Подаци за пољопривредна предузећа и земљорадничке задруге обухватају само површине које правна лица користе.

Табела 2.2. и 2.3.

Подаци о засијаним површинама под озимим усјевима односе се на засијане површине према стању 15. децембра.

Explanations on tables

Table 1.1

Data on agricultural land and cultivable land by type of use refer to the situation on 31st May obtained by "Report on areas and plantations at the end of spring sowing (PO-22)". These data differ from data of the cadastre which is organized by the principle of ownership.

Table 2.1

Data on arable land by kind of use refer to the situation on 31st May. Data for agricultural enterprises and cooperative farms cover only the areas used by legal entities.

Table 2.2 and 2.3

Data on sown areas under winter wheat refer to sown area as of 15th December.

Табела 2.4.

Подаци објављени у овим табелама односе се на најважније ратарске културе и њихове чисте усјеве приказане на нивоу Републике Српске.

Table 2.4

Data in this table refer to the most important farming yields and their pure crops for the level of Republika Srpska.

Табела 3.1.

У овој табели дати су подаци о укупном броју воћних стабала, броју родних стабала, подаци о укупној производњи и просјечном приносу. Просјечан принос по стаблу израчунат је по родном стаблу.

Table 3.1

These table contains data on total number of fruit trees, number of productive trees, data on total production and average yield. The average yield per tree has been calculated per productive tree.

Табела 4.1.

Приказани су подаци о укупној површини винограда, броју чокота укупно, броју родних чокота, као и подаци о укупној производњи и просјечним приносима грозђа. Подаци су дати за плантажне винограде правних лица и индивидуалних газдинства.

Table 4.1

Data refer to the total area of vineyards, total number of grape-vines, number of productive grape-vines, as well as on production and average yields. Data are given for plantation vineyards of agricultural enterprises, as well as for individual holdings.

Табела 5.1.

Код прераде воћа и грозђа обухваћена је производња природне ракије, вина и осталих производа од воћа која се остварује на индивидуалним газдинствима. Производња вјештачких вина и ракија није укључена.

Table 5.1

Processing of fruit and grapes covers the production of natural brandy, wine and other fruit products realized in individual holdings. The production of manufactured wines and brandies is excluded.

ОБЈАШЊЕЊЕ ЗНАКОВА

- нема појаве
- ... не располаже се податком
- 1) ознака за напомену у табели
- 0 податак мањи од 0,5 од дате јединице мјере
- 0,0 податак је мањи од 0,05 од дате јединице мјере
- * исправљен податак

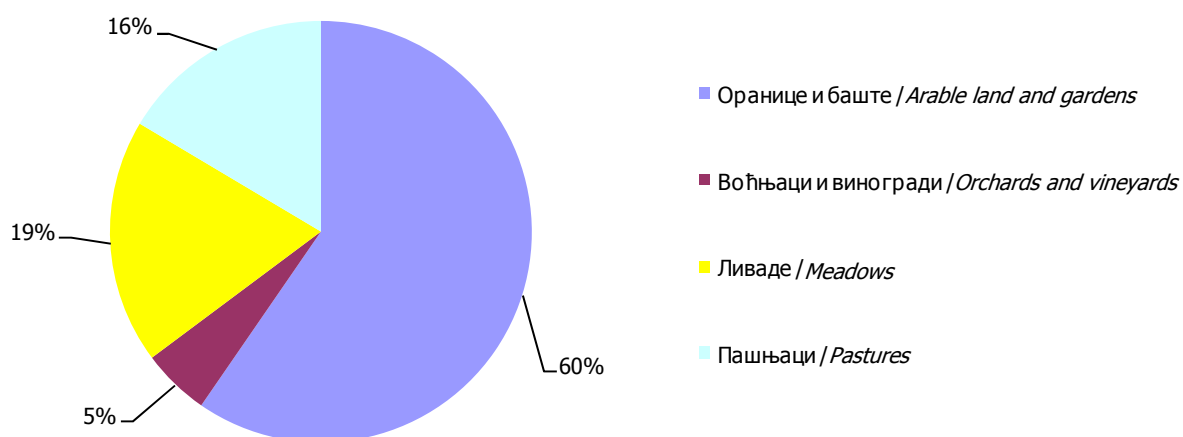
SYMBOLS

- no occurrence
- ... data not available
- 1) footnote
- 0 magnitude less than 0,5 of unit employed
- 0,0 magnitude less than 0,05 of unit of measurement employed
- * corrected data

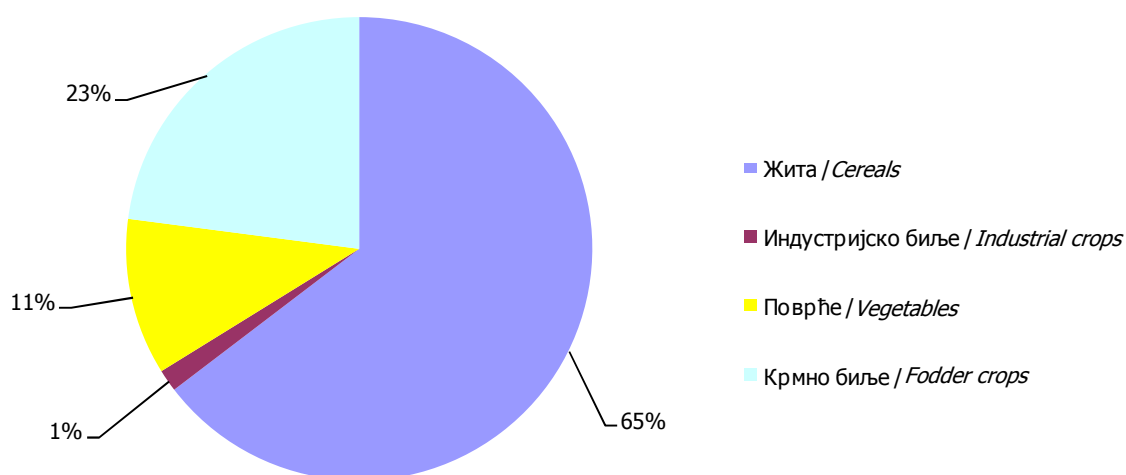
1. ПОЉОПРИВРЕДНА ПРОИЗВОДЊА
AGRICULTURAL PRODUCTION1.1. ПОЉОПРИВРЕДНЕ ПОВРШИНЕ ПРЕМА КАТЕГОРИЈАМА КОРИШЋЕЊА ЗЕМЉИШТА
AGRICULTURAL LAND BY TYPE OF LAND USE

хиљаде хектара / thousand hectares

	Пољопривредна површина <i>Agricultural land</i>	Обрадиве површине <i>Cultivable area</i>	Оранице и баште <i>Arable land and gardens</i>	Воћњаци <i>Orchards</i>	Виногради <i>Vineyards</i>	Ливаде <i>Meadows</i>	Пашњаци <i>Pastures</i>	Баре, трстици и рибањаци <i>Pools, reed tracts and fishponds</i>
Укупно <i>Total</i>								
2001	975	816	575	50	0	191	155	4
2002	969	810	572	50	0	188	155	4
2003	998	831	586	51	0	194	164	3
2004	999	820	590	51	0	179	177	2
2005	1 001	832	593	50	0	189	166	3
2006	1 004	834	596	50	0	188	166	4
2007	995	827	596	49	0	182	164	4
2008	963	813	587	49	0	177	148	2
2009	987	817	584	51	0	182	168	2
2010	984	821	584	51	0	184	161	2
Правна лица <i>Agricultural enterprises</i>								
2001	51	36	29	1	0	6	11	4
2002	50	34	26	1	0	7	12	4
2003	58	41	31	1	0	9	14	3
2004	51	36	28	1	0	7	13	2
2005	54	37	28	1	0	8	14	3
2006	55	37	29	1	0	7	14	4
2007	48	35	28	1	0	6	9	4
2008	39	30	23	1	0	6	8	2
2009	37	28	20	1	0	7	8	1
2010	31	26	21	1	0	3	4	1
Индивидуална пољопривредна газдинства <i>Private family farms</i>								
2001	924	780	546	49	0	185	144	0
2002	919	776	546	49	0	181	143	0
2003	940	790	555	50	0	185	150	0
2004	948	784	562	50	0	172	164	0
2005	947	795	565	49	0	181	152	0
2006	949	797	567	49	0	181	152	0
2007	947	792	568	48	0	176	155	0
2008	924	783	564	48	0	171	140	0
2009	950	789	564	50	0	175	160	1
2010	953	795	563	50	0	181	157	1



Графикон 1. Пољопривредна површина према категоријама коришћења земљишта у 2010. години
Graph 1. Agricultural Land, by type of cultivation in 2010



Графикон 2. Засијане површине према врсти усјева у 2010. години, прољетна сјетва
Graph 2. Sown area by type of crops, spring sowing 2010

2. ПАТАРСТВО
*CROP FARMING*2.1. ОРАНИЧНЕ ПОВРШИНЕ ПРЕМА НАЧИНУ КОРИШЋЕЊА У ПРОЉЕЋНОЈ СЈЕТВИ
ARABLE LAND BY WAY OF USE IN SPRING SOWING

хектара / hectares								
	Оранице и баште <i>Arable land and gardens</i>	Засијане површине <i>Land sown</i>					Расадници, цвијеће и украсно биље <i>Nurseries, flowers and decoration plants</i>	Угари и необрађене оранице <i>Fallows and uncultivated arable fields</i>
		укупно <i>total</i>	жита <i>cereals</i>	индустријско биље <i>industrial crops</i>	поврће <i>vegetable</i>	крмно биље <i>fodder crops</i>		
Укупно <i>Total</i>								
2001	575 299	380 643	260 416	3 666	40 867	75 694	661	193 995
2002	571 459	354 850	238 547	4 409	38 309	73 585	572	216 037
2003	585 710	334 218	217 887	5 576	36 970	73 785	580	250 912
2004	590 491	350 099	235 977	4 722	38 459	70 941	517	239 875
2005	593 036	345 530	226 760	6 884	37 967	73 919	484	247 022
2006	596 115	347 732	224 774	8 074	37 253	77 632	453	247 930
2007	595 708	351 586	226 460	7 594	37 126	80 406	345	243 777
2008	587 039	349 021	224 989	5 033	37 308	81 691	425	237 593
2009	584 406	323 362	215 892	4 464	34 495	68 511	456	260 588
2010	583 755	311 765	201 456	4 839	33 935	71 535	444	271 546
Правна лица <i>Agricultural enterprises</i>								
2001	29 199	14 355	11 373	928	149	1 905	333	14 511
2002	25 564	10 715	7 998	1 478	250	989	154	14 695
2003	30 137	10 367	7 272	2 234	276	585	155	19 615
2004	27 907	11 425	8 486	1 712	179	1 048	164	16 318
2005	27 944	12 673	7 753	3 630	338	952	122	15 149
2006	29 094	13 325	7 476	3 967	316	1 567	143	15 626
2007	28 103	14 917	8 258	3 915	408	2 336	151	13 035
2008	23 131	14 016	9 727	1 783	355	2 151	147	8 968
2009	19 663	11 618	8 287	1 522	201	1 608	166	7 879
2010	20 652	12 292	7 473	1 573	181	3 065	153	8 207
Индивидуална пољопривредна газдинства <i>Private family farms</i>								
2001	546 100	366 288	249 043	2 738	40 718	73 789	328	179 484
2002	545 895	344 135	230 549	2 931	38 059	72 596	418	201 342
2003	555 573	323 851	210 615	3 342	36 694	73 200	425	231 297
2004	562 584	338 674	227 491	3 010	38 280	69 893	353	223 557
2005	565 092	332 857	219 007	3 254	37 629	72 967	362	231 873
2006	567 021	334 407	217 298	4 107	36 937	76 065	310	232 304
2007	567 605	336 669	218 202	3 679	36 718	78 070	194	230 742
2008	563 908	335 005	215 262	3 250	36 953	79 540	278	228 625
2009	564 743	311 744	207 605	2 942	34 294	66 903	290	252 709
2010	563 103	299 473	193 983	3 266	33 754	68 470	291	263 339

2.2. ПОВРШИНЕ ПОД УСЈЕВИМА У ЈЕСЕЊОЈ СЈЕТВИ
LAND UNDER CROPS IN AUTUMN

хектара / hectares

LAND UNDER CROPS IN AUTUMN								хектара / hectares
	Укупне површине под усјевом <i>Total land under crops</i>	Засијане површине <i>Land sown</i>					Стари узгој дјетелине и луцерке <i>Old clover and lucerne</i>	
		укупно <i>total</i>	жита <i>cereals</i>	индустријско биље <i>industrial crops</i>	поврће <i>vegetable</i>	крмно биље <i>fodder crops</i>		
Укупно <i>Total</i>								
2001	127 711	74 443	72 002	-	617	1 824	53 268	
2002	109 906	56 799	54 510	49	545	1 695	53 107	
2003	129 190	74 695	72 009	141	537	2 008	54 495	
2004	122 130	68 976	66 371	285	538	1 782	53 154	
2005	122 881	65 042	61 241	970	583	2 248	57 839	
2006	130 112	70 450	65 721	1 054	647	3 028	59 662	
2007	119 835	59 755	56 146	1 023	484	2 102	60 080	
2008	132 365	72 427	68 631	594	673	2 529	59 938	
2009	102 542	54 398	51 396	529	656	1 817	48 144	
2010	103 232	57 269	53 819	738	675	2037	45 963	
Правна лица <i>Agricultural enterprises</i>								
2001	5 489	5 088	5 000	-	1	87	401	
2002	3 867	3 610	3 357	49	-	204	257	
2003	5 135	4 914	4 725	141	-	48	221	
2004	4 260	3 968	3 649	285	-	34	292	
2005	6 342	6 112	5 099	910	2	101	230	
2006	5 095	4 889	3 915	926	2	46	206	
2007	4 232	4 098	3 128	818	-	152	134	
2008	6 107	6 062	5 215	410	0	437	45	
2009	3 635	3 545	3 041	396	10	98	90	
2010	3 654	3 392	2 851	490	12	39	262	
Индивидуална пољопривредна газдинства <i>Private family farms</i>								
2001	122 222	69 355	67 002	-	616	1 737	52 867	
2002	106 039	53 189	51 153	-	545	1 491	52 850	
2003	124 055	69 781	67 284	-	537	1 960	54 274	
2004	117 870	65 008	62 722	-	538	1 748	52 862	
2005	116 539	58 930	56 142	60	581	2 147	57 609	
2006	125 017	65 561	61 806	128	645	2 982	59 456	
2007	115 603	55 657	53 018	205	484	1 950	59 946	
2008	126 258	66 365	63 416	184	673	2 092	59 893	
2009	98 907	50 853	48 355	133	646	1 719	48 054	
2010	99 578	53 877	50 968	248	663	1998	45 701	

2.3. ЗАСИЈАНЕ ПОВРШИНЕ У ЈЕСЕЊОЈ СЈЕТВИ
SOWN AREA IN AUTUMN

	хектара / hectares							
	Пшеница Wheat	Раж Rye	Јечам Barley	Овас Oats	Уљана репица Rape seed	Грахорица Vetch	Дјетелина Clover	Луцерка Lucerne
Укупно Total								
2001	60 528	2 167	8 554	753	-	35	758	780
2002	46 181	1 705	5 927	448	49	10	687	731
2003	59 963	1 547	8 311	730	141	10	965	721
2004	55 013	1 512	7 364	722	285	10	692	637
2005	45 700	1 990	8 281	1 494	888	63	670	689
2006	47 784	1 463	8 645	958	990	4	1 041	971
2007	35 913	1 607	9 363	1 516	976	5	778	616
2008	43 870	1 633	10 897	2 674	516	35	692	855
2009	31 130	1 320	8 993	2 036	469	33	671	560
2010	34 142	1 319	9 362	1 739	676	25	519	562
Правна лица Agricultural enterprises								
2001	3 869	136	995	-	-	-	2	3
2002	2 836	91	422	-	49	-	24	40
2003	4 063	-	517	-	141	-	36	12
2004	3 144	2	444	1	285	-	3	-
2005	3 844	718	408	2	888	-	3	41
2006	3 102	236	230	38	920	-	2	1
2007	2 456	260	192	40	816	-	2	-
2008	4 354	106	325	31	401	-	-	165
2009	2 409	152	255	7	381	-	-	10
2010	2 234	130	233	0	476	5	-	-
Индивидуална пољопривредна газдинства Private family farms								
2001	56 659	2 031	7 559	753	-	35	756	777
2002	43 345	1 614	5 505	448	-	10	663	691
2003	55 900	1 547	7 794	730	-	10	929	709
2004	51 869	1 510	6 920	721	-	10	689	637
2005	41 856	1 272	7 873	1 492	-	63	667	648
2006	44 682	1 227	8 415	920	70	4	1 039	970
2007	33 457	1 347	9 171	1 476	160	5	776	616
2008	39 516	1 527	10 572	2 643	115	35	692	690
2009	28 721	1 168	8 738	2 029	88	33	671	550
2010	31 908	1 189	9 129	1 739	200	20	519	562

2.4. ПОВРШИНА И ПРОИЗВОДЊА ВАЖНИЈИХ УСЈЕВА
AREA UNDER CULTIVATION AND PRODUCTION OF SOME IMPORTANT CROPS

	Пшеница Wheat			Раж Rye		
	пожета површина, ha <i>harvested area, ha</i>	принос по ha, t <i>yield per ha, t</i>	производња, t <i>production, t</i>	пожета површина, ha <i>harvested area, ha</i>	принос по ha, t <i>yield per ha, t</i>	производња, t <i>production, t</i>
Укупно <i>Total</i>						
2001	77 149	2,5	191 898	2 303	2,2	5 157
2002	61 483	3,1	188 102	2 258	2,4	5 481
2003	45 826	2,2	101 216	1 899	1,7	3 259
2004	62 059	3,8	237 901	1 868	2,9	5 332
2005	56 606	3,1	174 469	1 830	2,0	3 676
2006	49 611	3,1	153 948	2 476	2,6	6 366
2007	50 646	3,4	172 625	1 864	2,5	4 575
2008	41 159	3,7	150 904	2 095	2,7	5 669
2009	45 030	3,7	165 978	2 509	2,9	7 463
2010	33 641	2,5	84 647	1 569	2,2	3 421
Правна лица <i>Agricultural enterprises</i>						
2001	5 947	3,0	17 831	156	2,5	384
2002	3 598	2,9	10 518	194	2,4	458
2003	2 611	2,5	6 632	91	1,1	102
2004	4 196	3,8	16 048	7	3,3	23
2005	3 472	3,8	13 268	86	4,0	342
2006	4 197	3,3	13 681	445	1,7	748
2007	3 554	3,6	12 730	217	3,0	646
2008	2 441	3,6	8 832	271	1,6	434
2009	4 213	3,7	15 654	68	3,1	207
2010	3 157	2,6	8 355	139	1,8	255
Индивидуална пољопривредна газдинства <i>Private family farms</i>						
2001	71 202	2,4	174 067	2 147	2,2	4 773
2002	57 885	3,1	177 584	2 064	2,4	5 023
2003	43 215	2,2	94 584	1 808	1,7	3 157
2004	57 863	3,8	221 853	1 861	2,9	5 309
2005	53 134	3,0	161 201	1 744	1,9	3 334
2006	45 414	3,1	140 267	2 031	2,8	5 618
2007	47 092	3,4	159 895	1 647	2,4	3 929
2008	38 718	3,7	142 072	1 824	2,9	5 235
2009	40 817	3,7	150 324	2 441	3,0	7 256
2010	30 484	2,5	76 292	1 430	2,2	3 166

2.4. ПОВРШИНА И ПРОИЗВОДЊА ВАЖНИЈИХ УСЈЕВА (наставак)

AREA UNDER CULTIVATION AND PRODUCTION OF SOME IMPORTANT CROPS (continued)

	Јечам Barley			Овас Oats		
	пожета површина, ha harvested area, ha	принос по ha, t yield per ha, t	производња, t production, t	пожета површина, ha harvested area, ha	принос по ha, t yield per ha, t	производња, t production, t
Укупно Total						
2001	11 664	2,6	30 256	17 839	2,0	36 053
2002	12 248	2,8	34 093	18 905	2,6	48 660
2003	8 884	2,0	17 614	19 064	1,7	32 652
2004	11 260	3,3	36 922	17 078	2,8	48 193
2005	10 316	2,8	28 780	13 778	2,2	29 753
2006	12 386	3,0	37 494	13 935	2,4	32 843
2007	11 338	3,2	36 161	11 898	2,5	29 903
2008	13 203	3,7	48 809	11 478	2,6	29 560
2009	13 494	3,8	51 420	9 338	2,6	23 879
2010	11 814	2,7	31 580	7 050	1,9	13 495
Правна лица Agricultural enterprises						
2001	1 605	2,6	4 149	489	1,2	574
2002	1 037	2,7	2 773	566	2,1	1 199
2003	464	2,8	1 297	753	1,3	997
2004	566	4,0	2 276	507	2,4	1 226
2005	499	3,0	1 504	149	2,5	370
2006	443	3,2	1 414	137	2,2	299
2007	754	2,6	1 973	361	2,1	748
2008	1 083	2,9	3 140	617	1,9	1 182
2009	205	4,7	968	244	2,4	576
2010	295	2,7	786	193	1,3	244
Индивидуална пољопривредна газдинства Private family farms						
2001	10 059	2,6	26 107	17 350	2,1	35 479
2002	11 211	2,8	31 320	18 339	2,6	47 461
2003	8 420	1,9	16 317	18 311	1,7	31 655
2004	10 694	3,2	34 646	16 571	2,8	46 967
2005	9 817	2,8	27 276	13 629	2,2	29 383
2006	11 943	3,0	36 080	13 798	2,4	32 544
2007	10 584	3,2	34 188	11 537	2,5	29 155
2008	12 120	3,8	45 669	10 861	2,6	28 378
2009	13 289	3,8	50 452	9 094	2,6	23 303
2010	11 519	2,7	30 794	6 857	1,9	13 251

2.4. ПОВРШИНА И ПРОИЗВОДЊА ВАЖНИЈИХ УСЈЕВА (наставак)

AREA UNDER CULTIVATION AND PRODUCTION OF SOME IMPORTANT CROPS (continued)

	Тритикале <i>Triticale</i>			Кукуруз <i>Maize</i>		
	пожета површина, ha <i>harvested area, ha</i>	принос по ha, t <i>yield per ha, t</i>	производња, t <i>production, t</i>	пожета површина, ha <i>harvested area, ha</i>	принос по ha, t <i>yield per ha, t</i>	производња, t <i>production, t</i>
Укупно <i>Total</i>						
2001	144 682	4,0	576 372
2002	143 436	4,7	670 431
2003	150	3,5	525	140 868	2,8	389 706
2004	1 701	4,1	6 935	140 367	5,4	752 548
2005	1 771	4,0	7 041	142 300	5,3	757 951
2006	3 391	3,7	12 559	142 534	5,2	740 149
2007	5 870	3,6	21 240	144 432	3,0	434 593
2008	8 047	4,0	32 323	148 536	5,0	744 338
2009	10 358	3,9	39 905	134 737	5,2	695 562
2010	8 654	2,3	19 849	136 895	4,6	626 548
Правна лица <i>Agricultural enterprises</i>						
2001	3 094	3,7	11 413
2002	2 588	5,6	14 468
2003	-	-	-	3 042	2,7	8 108
2004	161	4,0	646	3 040	6,6	20 171
2005	47	3,2	148	3 651	6,8	24 808
2006	99	3,3	324	1 823	7,3	13 204
2007	225	3,3	741	3 047	3,6	10 866
2008	281	3,2	887	4 678	5,6	26 119
2009	439	3,9	1 708	2 756	5,9	16 338
2010	214	2,9	637	2 931	6,1	17 890
Индивидуална пољопривредна газдинства <i>Private family farms</i>						
2001	141 588	4,0	564 959
2002	140 848	4,7	655 963
2003	150	3,5	525	137 826	2,8	381 598
2004	1 540	4,1	6 289	137 327	5,3	732 377
2005	1 724	4,0	6 893	138 649	5,3	733 143
2006	3 292	3,7	12 235	140 711	5,2	726 945
2007	5 645	3,6	20 499	141 385	3,0	423 727
2008	7 766	4,0	31 436	143 858	4,9	718 219
2009	9 919	3,9	38 197	131 981	5,1	679 224
2010	8 440	2,3	19 212	133 964	4,5	608 658

2.4. ПОВРШИНА И ПРОИЗВОДЊА ВАЖНИЈИХ УСЈЕВА (наставак)

AREA UNDER CULTIVATION AND PRODUCTION OF SOME IMPORTANT CROPS (continued)

	Сунцокрет <i>Sunflower</i>			Соја <i>Soya</i>		
	пожета површина, ha <i>harvested area, ha</i>	принос по ha, t <i>yield per ha, t</i>	производња, t <i>production, t</i>	пожета површина, ha <i>harvested area, ha</i>	принос по ha, t <i>yield per ha, t</i>	производња, t <i>production, t</i>
Укупно <i>Total</i>						
2001	198	0,3	56	1 884	1,6	3 026
2002	196	0,7	137	2 544	2,2	5 563
2003	160	0,5	82	3 668	1,1	4 023
2004	239	0,6	154	2 835	2,5	7 196
2005	215	0,5	99	4 519	2,3	10 297
2006	296	0,9	264	5 264	1,9	10 198
2007	176	0,5	85	4 124	1,5	6 160
2008	165	0,8	125	2 942	2,0	5 883
2009	156	0,7	103	2 626	2,0	5 310
2010	396	0,8	303	2 876	1,9	5 484
Правна лица <i>Agricultural enterprises</i>						
2001	196	0,3	53	702	1,2	837
2002	176	0,7	123	1 173	2,2	2 626
2003	160	0,5	82	1 697	1,3	2 142
2004	229	0,6	131	1 303	2,7	3 502
2005	210	0,4	84	2 843	2,3	6 406
2006	286	0,9	244	2 729	1,7	4 708
2007	167	0,4	74	2 099	1,5	3 051
2008	132	0,7	98	1 094	2,0	2 147
2009	119	0,7	79	1 720	1,9	3 352
2010	166	0,5	79	1 079	1,8	1 937
Индивидуална пољопривредна газдинства <i>Private family farms</i>						
2001	2	1,5	3	1 182	1,9	2 189
2002	20	0,7	14	1 371	2,1	2 937
2003	-	-	-	1 971	0,9	1 881
2004	10	2,3	23	1 532	2,4	3 694
2005	5	3,0	15	1 676	2,3	3 891
2006	10	2,0	20	2 535	2,2	5 490
2007	9	1,2	11	2 025	1,5	3 109
2008	33	0,8	27	1 848	2,0	3 736
2009	37	0,7	24	906	2,2	1 958
2010	230	0,9	224	1 797	1,9	3 547

2.4. ПОВРШИНА И ПРОИЗВОДЊА ВАЖНИЈИХ УСЈЕВА (наставак)

AREA UNDER CULTIVATION AND PRODUCTION OF SOME IMPORTANT CROPS (continued)

	Уљана репица <i>Rape-seed</i>			Дуван <i>Tobacco</i>		
	пожета површина, ha <i>harvested area, ha</i>	принос по ha, t <i>yield per ha, t</i>	производња, t <i>production, t</i>	пожета површина, ha <i>harvested area, ha</i>	принос по ha, t <i>yield per ha, t</i>	производња, t <i>production, t</i>
Укупно <i>Total</i>						
2001	-	-	-	1 538	1,1	1 652
2002	-	-	-	1 576	1,6	2 575
2003	49	1,4	66	1 444	1,2	1 658
2004	141	2,9	403	1 395	1,9	2 714
2005	480	1,8	875	1 455	1,9	2 727
2006	888	2,3	2 011	1 448	1,9	2 704
2007	1 428	2,5	3 565	1 323	1,6	2 065
2008	703	2,3	1 612	1 095	1,9	2 038
2009	520	2,8	1 432	913	1,8	1 611
2010	489	1,9	942	808	1,5	1 230
Правна лица <i>Agricultural enterprises</i>						
2001	-	-	-	-	-	-
2002	-	-	-	72	2,0	143
2003	49	1,4	66	102	1,4	144
2004	141	2,9	403	32	1,2	38
2005	480	1,8	875	2	1,5	3
2006	888	2,3	2 011	-	-	-
2007	1 356	2,5	3 371	-	-	-
2008	543	2,2	1 196	-	-	-
2009	392	2,7	1 078	-	-	-
2010	269	1,8	495	-	-	-
Индивидуална пољопривредна газдинства <i>Private family farms</i>						
2001	-	-	-	1 538	1,1	1 652
2002	-	-	-	1 504	1,6	2 432
2003	-	-	-	1 342	1,1	1 514
2004	-	-	-	1 363	2,0	2 676
2005	-	-	-	1 453	1,9	2 724
2006	-	-	-	1 448	1,9	2 704
2007	72	2,7	194	1 323	1,6	2 065
2008	160	2,6	416	1 095	1,9	2 038
2009	128	2,8	354	913	1,8	1 611
2010	220	2,0	447	808	1,5	1 230

2.4. ПОВРШИНА И ПРОИЗВОДЊА ВАЖНИЈИХ УСЈЕВА (наставак)

AREA UNDER CULTIVATION AND PRODUCTION OF SOME IMPORTANT CROPS (continued)

	Кромпир <i>Potatoes</i>			Пасуљ <i>Bean</i>		
	пожета површина, ha <i>harvested area, ha</i>	принос по ha, t <i>yield per ha, t</i>	производња, t <i>production, t</i>	пожета површина, ha <i>harvested area, ha</i>	принос по ha, t <i>yield per ha, t</i>	производња, t <i>production, t</i>
Укупно <i>Total</i>						
2001	19 247	8,0	153 265	4 668	0,9	4 459
2002	17 982	9,7	174 176	4 586	1,3	5 821
2003	16 881	7,3	122 933	4 483	0,9	4 026
2004	17 059	12,0	205 127	4 598	1,6	7 363
2005	16 886	12,3	208 447	4 316	1,4	6 137
2006	16 229	11,0	178 329	4 322	1,7	7 755
2007	16 264	10,1	165 440	4 503	1,7	4 668
2008	16 347	11,5	187 486	4 285	1,3	5 769
2009	14 952	11,6	173 540	4 124	1,6	6 774
2010	14 539	11,2	162 383	4 006	1,4	5 795
Правна лица <i>Agricultural enterprises</i>						
2001	83	17,2	1 423	-	-	-
2002	108	16,7	1 806	-	-	-
2003	84	12,1	1 020	-	-	-
2004	114	18,0	2 047	5	0,6	3
2005	136	16,1	2 183	1	0,5	1
2006	89	20,4	1 810	-	-	-
2007	167	15,9	2 601	15	7,0	105
2008	173	18,4	3 189	2	1,0	2
2009	106	15,6	1 645	-	-	-
2010	75	15,5	1 174	1	1,0	1
Индивидуална пољопривредна газдинства <i>Private family farms</i>						
2001	19 164	7,9	151 842	4 668	0,9	4 459
2002	17 874	9,6	172 370	4 586	1,3	5 821
2003	16 797	7,3	121 913	4 483	0,9	4 026
2004	16 945	12,0	203 080	4 593	1,6	7 360
2005	16 750	12,3	206 264	4 315	1,4	6 136
2006	16 140	10,9	176 519	4 322	1,7	7 755
2007	16 097	10,1	162 839	4 488	1,0	4 563
2008	16 174	11,4	184 297	4 283	1,3	5 767
2009	14 846	11,6	171 895	4 124	1,6	6 774
2010	14 464	11,1	161 209	4 005	1,4	5 794

2.4. ПОВРШИНА И ПРОИЗВОДЊА ВАЖНИЈИХ УСЈЕВА (наставак)

AREA UNDER CULTIVATION AND PRODUCTION OF SOME IMPORTANT CROPS (continued)

	Грашак <i>Peas</i>			Парадајз <i>Tomatoes</i>		
	пожета површина, ha <i>harvested area, ha</i>	принос по ha, t <i>yield per ha, t</i>	производња, t <i>production, t</i>	пожета површина, ha <i>harvested area, ha</i>	принос по ha, t <i>yield per ha, t</i>	производња, t <i>production, t</i>
Укупно <i>Total</i>						
2001	876	1,8	1 536	2 138	5,6	12 012
2002	911	2,5	2 332	2 085	10,9	22 685
2003	1 118	2,6	2 855	2 025	8,8	17 908
2004	972	3,1	3 036	2 098	11,8	24 557
2005	1 078	3,4	3 640	2 091	7,4	15 369
2006	1 121	4,3	4 835	2 117	11,7	24 802
2007	1 147	3,0	3 435	2 021	8,3	16 673
2008	1 087	3,3	3 634	2 071	11,0	22 834
2009	920	2,5	2 319	1 954	13,6	26 620
2010	926	2,8	2 618	1 872	8,9	16 835
Правна лица <i>Agricultural enterprises</i>						
2001	60	5,7	339	-	-	-
2002	-	-	-	-	-	-
2003	185	2,7	494	-	-	-
2004	-	-	-	-	-	-
2005	112	5,7	641	-	-	-
2006	139	6,2	867	-	-	-
2007	137	4,0	549	2	9,3	20
2008	103	5,1	530	1	10,0	10
2009	62	3,9	239	0	36,0	1
2010	84	4,9	413	0	45,8	16
Индивидуална пољопривредна газдинства <i>Private family farms</i>						
2001	816	1,5	1 197	2 138	5,6	12 012
2002	911	2,5	2 332	2 085	10,9	22 685
2003	933	2,5	2 361	2 025	8,8	17 908
2004	972	3,1	3 036	2 098	11,8	24 557
2005	966	3,1	2 999	2 091	7,4	15 369
2006	982	4,0	3 968	2 117	11,7	24 802
2007	1 010	3,3	2 886	2 019	8,3	16 653
2008	984	3,2	3 104	2 070	11,0	22 824
2009	858	2,4	2 080	1 954	13,6	26 619
2010	842	2,6	2 205	1 872	8,9	16 819

2.4. ПОВРШИНА И ПРОИЗВОДЊА ВАЖНИЈИХ УСЈЕВА (наставак)

AREA UNDER CULTIVATION AND PRODUCTION OF SOME IMPORTANT CROPS (continued)

	Паприка – свјежа Peppers - fresh			Мрква Carrot		
	пожета површина, ha harvested area, ha	принос по ha, t yield per ha, t	производња, t production, t	пожета површина, ha harvested area, ha	принос по ha, t yield per ha, t	производња, t production, t
Укупно Total						
2001	2 275	5,8	13 071	846	4,0	3 421
2002	2 293	8,9	20 379	877	6,0	5 278
2003	2 380	7,6	18 173	884	4,1	3 607
2004	2 418	11,9	28 793	988	7,3	7 188
2005	2 376	9,4	22 401	882	5,8	5 121
2006	2 363	12,2	28 806	857	7,7	6 626
2007	2 389	9,8	23 428	843	6,3	5 328
2008	2 464	10,5	25 815	866	6,1	5 288
2009	2 215	11,9	26 468	767	6,3	4 825
2010	2 170	11,5	24 881	710	6,0	4 279
Правна лица Agricultural enterprises						
2001	1	10,0	10	1	8,0	8
2002	1	10,0	10	-	-	-
2003	1	10,0	10	-	-	-
2004	2	7,5	15	34	33,9	1 151
2005	1	6,0	1	-	-	-
2006	11	5,5	60	-	-	-
2007	4	8,8	35	23	19,2	441
2008	3	7,4	22	2	4,0	8
2009	5	4,7	24	-	-	-
2010	2	12,6	26	-	-	-
Индивидуална пољопривредна газдинства Private family farms						
2001	2 274	5,7	13 061	845	4,0	3 413
2002	2 292	8,9	20 369	877	6,0	5 278
2003	2 379	7,6	18 163	884	4,1	3 607
2004	2 416	11,9	28 778	954	6,3	6 037
2005	2 375	9,4	22 400	882	5,8	5 121
2006	2 352	12,2	28 746	857	7,7	6 626
2007	2 385	9,8	23 393	820	5,9	4 887
2008	2 461	10,5	25 793	864	6,1	5 280
2009	2 210	11,9	26 444	767	6,3	4 825
2010	2 168	11,5	24 855	710	6,0	4 279

2.4. ПОВРШИНА И ПРОИЗВОДЊА ВАЖНИЈИХ УСЈЕВА (наставак)

AREA UNDER CULTIVATION AND PRODUCTION OF SOME IMPORTANT CROPS (continued)

	Црни лук <i>Onion</i>			Бијели лук <i>Garlic</i>		
	пожета површина, ha <i>harvested area, ha</i>	принос по ha, t <i>yield per ha, t</i>	производња, t <i>production, t</i>	пожета површина, ha <i>harvested area, ha</i>	принос по ha, t <i>yield per ha, t</i>	производња, t <i>production, t</i>
Укупно <i>Total</i>						
2001	1 887	4,0	7 523	973	2,7	2 589
2002	1 976	6,7	13 164	995	3,9	3 892
2003	1 988	4,1	8 170	994	2,5	2 443
2004	2 056	5,3	10 978	1 043	3,6	3 728
2005	2 086	5,1	10 524	1 045	3,2	3 364
2006	2 011	7,7	15 552	997	3,9	3 919
2007	1 989	6,2	12 288	991	3,2	3 157
2008	1 968	6,7	13 261	983	3,4	3 308
2009	1 852	6,4	11 888	918	3,4	3 098
2010	1 862	5,9	11 124	862	3,4	2 894
Правна лица <i>Agricultural enterprises</i>						
2001	1	10,0	10	-	-	-
2002	1	6,0	6	-	-	-
2003	-	-	-	-	-	-
2004	2	2,0	4	1	2,0	2
2005	71	2,0	142	-	-	-
2006	1	4,1	5	-	-	-
2007	2	2,0	4	1	1,1	1
2008	6	3,9	23	-	-	-
2009	6	0,3	2	-	-	-
2010	1	3,3	2	-	-	-
Индивидуална пољопривредна газдинства <i>Private family farms</i>						
2001	1 886	4,0	7 513	973	2,7	2 589
2002	1 975	6,7	13 158	995	3,9	3 892
2003	1 988	4,1	8 170	994	2,5	2 443
2004	2 054	5,3	10 974	1 042	3,6	3 726
2005	2 015	5,2	10 382	1 045	3,2	3 364
2006	2 010	7,7	15 547	997	3,9	3 919
2007	1 987	6,2	12 284	990	3,2	3 156
2008	1 962	6,7	13 238	983	3,4	3 308
2009	1 846	6,4	11 886	918	3,4	3 098
2010	1 861	5,9	11 122	862	3,4	2 894

2.4. ПОВРШИНА И ПРОИЗВОДЊА ВАЖНИЈИХ УСЈЕВА (наставак)

AREA UNDER CULTIVATION AND PRODUCTION OF SOME IMPORTANT CROPS (continued)

	Краставац Cucumber			Купус и кељ Cabbage and kale		
	пожета површина, ha harvested area, ha	принос по ha, t yield per ha, t	производња, t production, t	пожета површина, ha harvested area, ha	принос по ha, t yield per ha, t	производња, t production, t
Укупно Total						
2001	1 393	4,1	5 684	2 818	7,6	21 401
2002	1 524	8,5	12 936	2 744	12,4	33 964
2003	1 506	5,7	8 614	2 697	9,7	26 132
2004	1 811	6,9	12 589	2 682	13,5	36 296
2005	1 725	6,6	11 300	2 594	13,1	33 959
2006	1 801	9,1	16 406	2 541	16,0	40 551
2007	1 593	7,6	12 044	2 544	11,5	29 364
2008	1 796	7,8	14 216	2 553	12,4	31 648
2009	1 541	9,1	13 976	2 402	13,3	31 961
2010	1 598	8,4	13 435	2 297	13,8	31 805
Правна лица Agricultural enterprises						
2001	-	-	-	1	2,0	2
2002	1	1,0	1	1	20,0	20
2003	-	-	-	-	-	-
2004	-	-	-	1	15,0	15
2005	-	-	-	1	20,0	20
2006	-	-	-	1	26,0	26
2007	4	20,0	80	4	27,5	110
2008	1	1,0	1	4	13,0	52
2009	3	23	70	3	22,3	67
2010	0	51,4	18	1	35,6	41
Индивидуална пољопривредна газдинства Private family farms						
2001	1 393	4,1	5 684	2 817	7,6	21 399
2002	1 523	8,5	12 935	2 743	12,4	33 944
2003	1 506	5,7	8 614	2 697	9,7	26 132
2004	1 811	6,9	12 589	2 681	13,5	36 281
2005	1 725	6,6	11 300	2 593	13,1	33 939
2006	1 801	9,1	16 406	2 540	15,9	40 525
2007	1 589	7,5	11 964	2 540	11,5	29 254
2008	1 795	7,9	14 215	2 549	12,4	31 596
2009	1 538	9,0	13 906	2 399	13,3	31 894
2010	1 598	8,4	13 417	2 296	13,8	31 764

2.4. ПОВРШИНА И ПРОИЗВОДЊА ВАЖНИЈИХ УСЈЕВА (наставак)

AREA UNDER CULTIVATION AND PRODUCTION OF SOME IMPORTANT CROPS (continued)

	Јагода <i>Strawberries</i>			Малина <i>Raspberries</i>		
	пожета површина, ha <i>harvested area, ha</i>	принос по ha, t <i>yield per ha, t</i>	производња, t <i>production, t</i>	пожета површина, ha <i>harvested area, ha</i>	принос по ha, t <i>yield per ha, t</i>	производња, t <i>production, t</i>
Укупно <i>Total</i>						
2001	944	2,6	2 467	245	5,6	1 372
2002	826	2,8	2 282	269	6,2	1 658
2003	644	3,6	2 337	298	3,7	1 109
2004	592	4,0	2 344	478	4,7	2 230
2005	603	3,8	2 315	572	7,2	4 111
2006	646	2,8	1 794	628	7,9	4 975
2007	499	3,9	1 968	616	8,7	5 359
2008	629	3,9	2 509	648	9,2	5 970
2009	586	7,7	4 507	664	9,5	6 316
2010	461	5,1	2 370	754	6,8	5 129
Правна лица <i>Agricultural enterprises</i>						
2001	-	-	-	1	3,0	3
2002	2	0,2	0	-	-	-
2003	2	2,0	4	-	-	-
2004	-	-	-	-	-	-
2005	6	4,0	24	-	-	-
2006	1	1,0	1	6	2,0	12
2007	10	3,8	39	4	4,5	18
2008	24	0,8	20	9	5,0	45
2009	1	3,1	3	1	3,8	2
2010	-	-	-	3	2,8	9
Индивидуална пољопривредна газдинства <i>Private family farms</i>						
2001	944	2,6	2 467	244	5,6	1 369
2002	824	2,8	2 281	269	6,2	1 658
2003	642	3,6	2 333	298	3,7	1 109
2004	592	4,0	2 344	478	4,7	2 230
2005	597	3,8	2 291	572	7,2	4 111
2006	645	2,8	1 793	622	8,0	4 963
2007	489	3,9	1 929	612	8,7	5 341
2008	605	4,1	2 489	639	9,2	5 925
2009	585	7,7	4 504	663	9,5	6 314
2010	461	5,1	2 370	751	6,8	5 120

2.4. ПОВРШИНА И ПРОИЗВОДЊА ВАЖНИЈИХ УСЈЕВА (наставак)

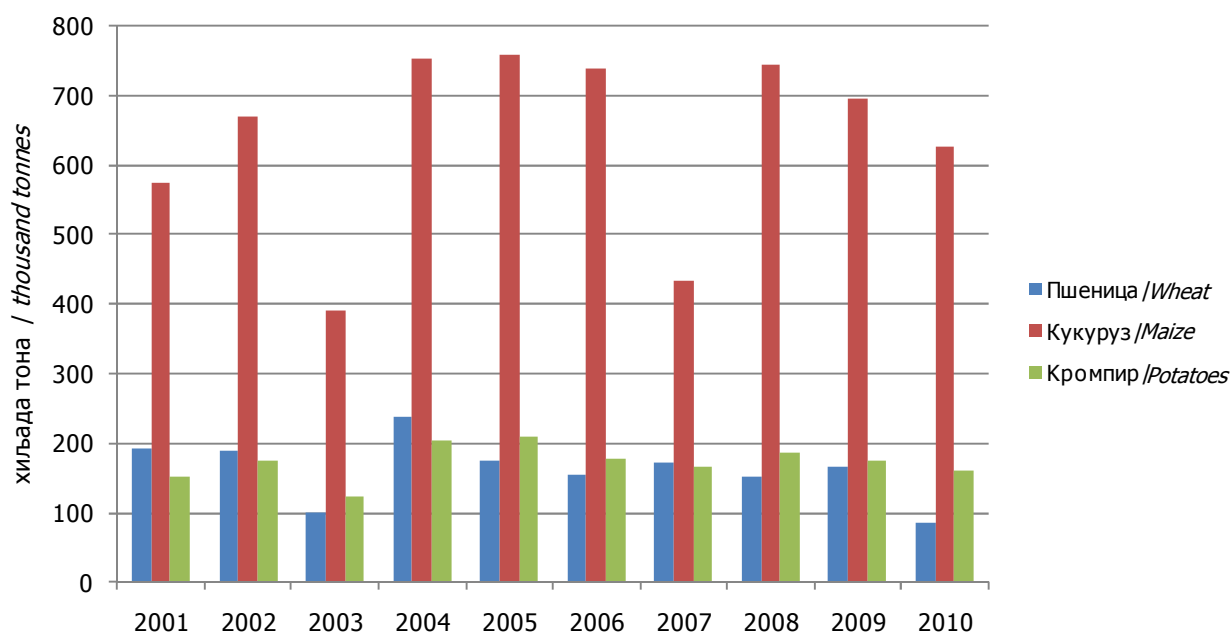
AREA UNDER CULTIVATION AND PRODUCTION OF SOME IMPORTANT CROPS (continued)

	Дјетелина сијено <i>Clover hay</i>			Луцерка сијено <i>Lucerne hay</i>		
	пожета површина, ha <i>harvested area, ha</i>	принос по ha, t <i>yield per ha, t</i>	производња, t <i>production, t</i>	пожета површина, ha <i>harvested area, ha</i>	принос по ha, t <i>yield per ha, t</i>	производња, t <i>production, t</i>
Укупно <i>Total</i>						
2001	34 892	3,0	105 291	19 497	3,6	70 552
2002	35 725	5,2	185 173	20 518	5,5	112 184
2003	35 966	3,3	120 582	21 046	3,5	74 679
2004	36 671	4,7	174 921	21 771	5,2	114 106
2005	37 384	4,4	167 074	22 517	5,3	120 248
2006	37 445	4,3	159 233	23 509	4,9	115 293
2007	37 958	2,3	86 793	23 781	2,8	66 202
2008	37 733	3,1	113 260	24 458	3,5	84 785
2009	29 658	2,8	83 996	19 831	3,5	69 221
2010	29 867	2,7	80 920	19 887	3,2	63 931
Правна лица <i>Agricultural enterprises</i>						
2001	44	3,0	127	422	3,7	1 562
2002	39	5,2	204	329	3,2	1 064
2003	23	3,9	89	243	2,4	582
2004	127	2,4	309	254	5,3	1 342
2005	82	3,2	259	193	1,8	342
2006	96	3,8	358	128	4,7	601
2007	75	2,9	216	128	4,3	546
2008	12	4,7	57	244	1,0	264
2009	18	-	-	247	8,5	2 100
2010	0	0	-	363	8,2	2 978
Индивидуална пољопривредна газдинства <i>Private family farms</i>						
2001	34 848	2,9	105 164	19 075	3,6	68 990
2002	35 686	5,2	184 969	20 189	5,5	111 120
2003	35 943	3,4	120 493	20 803	3,5	74 097
2004	36 544	4,8	174 612	21 517	5,2	112 764
2005	37 302	4,5	166 815	22 324	5,4	119 906
2006	37 349	4,3	158 875	23 381	4,9	114 692
2007	37 883	2,3	86 577	23 653	2,8	65 656
2008	37 721	3,0	113 203	24 214	3,5	84 521
2009	29 640	2,8	83 996	19 584	3,4	67 121
2010	29 867	2,7	80 920	19 524	3,1	60 953

2.4. ПОВРШИНА И ПРОИЗВОДЊА ВАЖНИЈИХ УСЈЕВА (наставак)

AREA UNDER CULTIVATION AND PRODUCTION OF SOME IMPORTANT CROPS (continued)

	Кукуруз за крму <i>Maize for fodder</i>			Сточна репа <i>Forage beet</i>		
	пожета површина, ha <i>harvested area, ha</i>	принос по ha, t <i>yield per ha, t</i>	производња, t <i>production, t</i>	пожета површина, ha <i>harvested area, ha</i>	принос по ha, t <i>yield per ha, t</i>	производња, t <i>production, t</i>
Укупно <i>Total</i>						
2001	2 860	16,4	46 899	1 200	13,8	16 514
2002	2 517	19,1	48 010	1 242	14,4	17 930
2003	2 324	9,9	23 008	1 018	8,9	9 072
2004	2 253	15,9	35 799	664	7,3	4 842
2005	2 446	27,8	67 944	706	7,9	5 599
2006	3 140	20,8	65 460	612	12,4	7 604
2007	3 748	15,0	56 162	571	6,9	3 913
2008	3 791	16,3	61 971	612	5,4	3 300
2009	4 453	28,9	128 848	495	4,7	2 331
2010	5 964	19,5	116 102	478	4,9	2 362
Правна лица <i>Agricultural enterprises</i>						
2001	896	11,8	10 591	-	-	-
2002	232	22,4	5 191	1	20,0	20
2003	23	13,9	320	-	-	-
2004	198	31,6	6 249	1	20,0	20
2005	281	40,1	11 257	1	20,0	20
2006	794	28,4	22 518	1	15,0	15
2007	1 159	20,3	23 566	2	6,0	12
2008	826	13,6	11 236	2	5,0	10
2009	824	73,9	60 916	-	-	-
2010	1 787	21,2	37 896	-	-	-
Индивидуална пољопривредна газдинства <i>Private family farms</i>						
2001	1 964	18,5	36 308	1 200	13,8	16 514
2002	2 285	18,7	42 819	1 241	14,4	17 910
2003	2 301	9,9	22 688	1 018	8,9	9 072
2004	2 055	14,4	29 550	663	7,3	4 822
2005	2 165	26,2	56 687	705	7,9	5 579
2006	2 346	18,3	42 942	611	12,4	7 589
2007	2 589	12,6	32 596	569	6,9	3 901
2008	2 965	17,1	50 735	610	5,3	3 290
2009	3 629	18,7	67 932	495	4,7	2 331
2010	4 177	18,7	78 206	478	4,9	2 362



Графикон 3. Производња пшенице, кукуруза и кромпира
Graph 3. Production of wheat, maize and potatoes

3. ВОЋАРСТВО
FRUIT GROWING3.1. ВОЋНА СТАБЛА И ПРОИЗВОДЊА ВОЋА
FRUIT TREES AND PRODUCTION OF FRUIT

	Јабуке <i>Apples</i>				Крушке <i>Pears</i>			
	стабла, хиљ. <i>trees, thous.</i>		принос по стаблу, kg <i>yeald per tree, kg</i>	производња, t <i>production, t</i>	стабла, хиљ. <i>trees, thous.</i>		принос по стаблу, kg <i>yeald per tree, kg</i>	производња, t <i>production, t</i>
	укупно <i>total</i>	родна <i>fruit-bearing</i>			укупно <i>total</i>	родна <i>fruit-bearing</i>		
Укупно <i>Total</i>								
2001	1 532	1 354	15,3	20 668	775	662	11,3	7 455
2002	1 855	1 637	13,9	22 769	858	730	10,2	7 452
2003	1 999	1 695	17,1	28 937	867	740	13,5	10 005
2004	2 086	1 744	18,8	32 731	906	770	14,5	11 155
2005	2 137	1 862	18,4	34 216	997	799	17,2	13 721
2006	2 366	1 945	19,1	36 945	1 006	812	18,8	15 275
2007	2 622	2 034	20,1	40 815	1 066	810	16,8	13 734
2008	2 992	*2 083	*18,7	*38 861	1 069	798	16,8	13 486
2009	3 132	2 229	19,9	44 325	1 325	*974	14,2	13 879
2010	3 472	2 279	19,9	45 038	1 361	990	13,1	12 944
Правна лица <i>Agricultural enterprises</i>								
2001	470	470	14,2	6 661	92	88	6,8	605
2002	470	470	10,3	4 853	86	82	8,3	681
2003	533	470	18,1	8 483	85	81	15,4	1 246
2004	556	472	15,9	7 512	85	81	16,6	1 344
2005	500	470	17,1	8 053	149	82	20,5	1 681
2006	516	480	10,7	5 119	144	93	28,4	2 641
2007	757	542	17,9	9 699	196	78	18,2	1 420
2008	1 099	520	10,6	5 521	193	54	18,9	1 024
2009	1 203	649	16,9	10 983	418	214	6,8	1 460
2010	1 503	662	13,1	8 701	431	213	5,4	1 140
Индивидуална пољопривредна газдинства <i>Private family farms</i>								
2001	1 062	884	15,9	14 007	683	574	11,9	6 850
2002	1 385	1 167	15,4	17 916	772	648	10,5	6 771
2003	1 466	1 225	16,7	20 454	782	659	13,3	8 759
2004	1 530	1 272	19,8	25 219	820	689	14,2	9 811
2005	1 637	1 392	18,8	26 163	848	717	16,8	12 040
2006	1 850	1 465	21,7	31 826	862	719	17,7	12 634
2007	1 865	1 492	20,8	31 116	870	732	16,8	12 314
2008	1 893	1 563	21,3	*33 340	876	744	16,8	12 462
2009	1 929	1 580	21,1	33 342	907	760	16,3	12 419
2010	1 969	1 617	22,7	36 337	930	777	15,2	11 804

3.1. ВОЋНА СТАБЛА И ПРОИЗВОДЊА ВОЋА (наставак)
FRUIT TREES AND PRODUCTION OF FRUIT (continued)

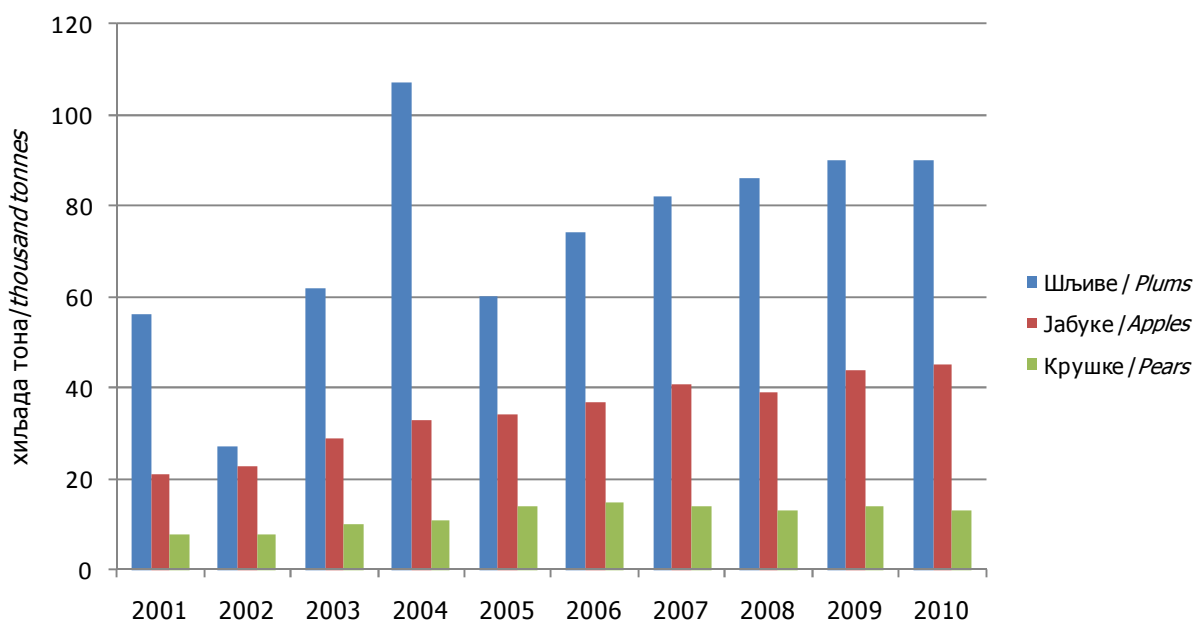
	Трешње Cherry				Вишње Sour cherries			
	стабла, хиљ. trees, thous.		принос по стаблу, kg yeald per tree, kg	производња, t production, t	стабла, хиљ. trees, thous.		принос по стаблу, kg yeald per tree, kg	производња, t production, t
	укупно total	родна fruit-bearing			укупно total	родна fruit-bearing		
Укупно Total								
2001	340	293	12,4	3 623	190	157	9,1	1 427
2002	341	293	15,2	4 450	191	157	9,2	1 430
2003	342	296	12,4	3 657	193	158	9,0	1 417
2004	344	295	17,4	5 143	206	150	11,3	1 691
2005	343	295	14,9	4 410	208	150	10,2	1 533
2006	347	296	15,6	4 617	263	162	10,3	1 678
2007	362	299	18,5	5 679	216	177	10,7	1 894
2008	349	302	16,6	5 044	201	176	10,1	1 771
2009	361	304	16,9	5 136	291	253	7,5	1 895
2010	364	306	13,9	4 246	292	186	8,9	1 650
Правна лица Agricultural enterprises								
2001	-	-	-	-	28	22	7,4	160
2002	-	-	-	-	28	19	4,7	90
2003	-	-	-	-	28	19	4,3	79
2004	1	-	-	-	41	10	14,0	140
2005	1	-	-	-	41	10	7,2	72
2006	2	-	-	-	42	20	9,9	197
2007	4	2	-	-	44	33	5,7	190
2008	4	2	-	-	30	30	4,6	137
2009	10	3	1	2	121	110	1,5	160
2010	15	4	0	0	123	32	4,9	155
Индивидуална пољопривредна газдинства Private family farms								
2001	340	293	12,4	3 623	162	135	9,4	1 267
2002	341	293	15,2	4 450	163	138	9,7	1 340
2003	342	296	12,4	3 657	165	139	9,6	1 338
2004	343	295	17,4	5 143	165	140	11,1	1 551
2005	342	295	14,9	4 410	167	140	10,4	1 461
2006	345	296	15,6	4 617	221	142	10,4	1 481
2007	358	297	18,5	5 679	172	144	11,8	1 704
2008	345	300	16,8	5 044	171	146	11,2	1 634
2009	351	301	17,0	5 134	170	143	12,2	1 735
2010	349	302	14,1	4 246	169	154	9,7	1 495

3.1. ВОЋНА СТАБЛА И ПРОИЗВОДЊА ВОЋА (наставак)
FRUIT TREES AND PRODUCTION OF FRUIT (continued)

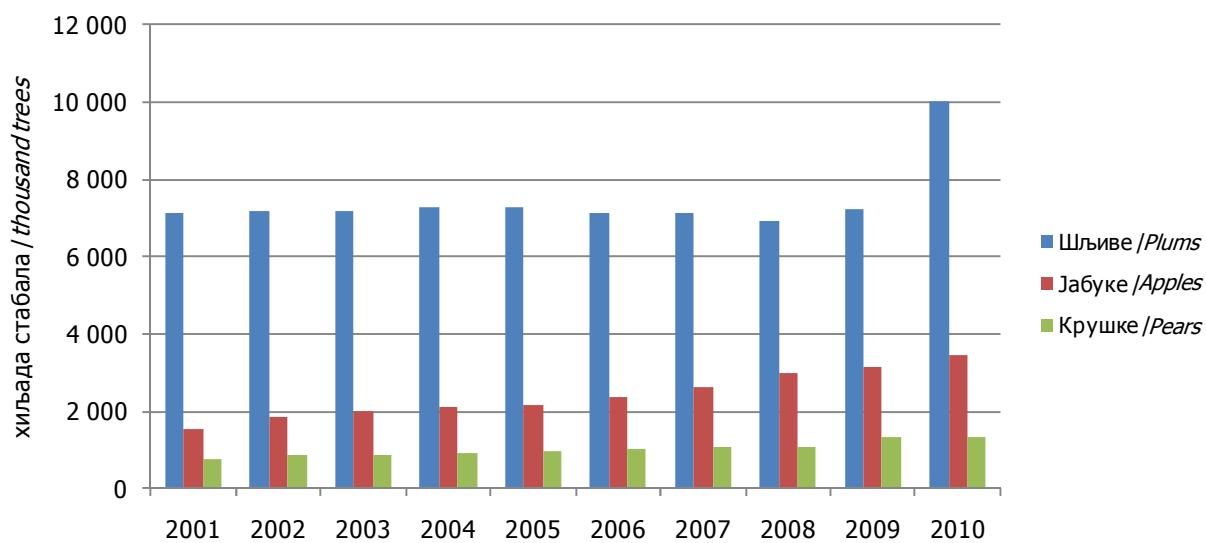
	Кајсије <i>Apricot</i>				Шљиве <i>Plums</i>			
	стабла, хиљ. <i>trees, thous.</i>		принос по стаблу, kg <i>yeald per tree, kg</i>	производња, t <i>production, t</i>	стабла, хиљ. <i>trees, thous.</i>		принос по стаблу, kg <i>yeald per tree, kg</i>	производња, t <i>production, t</i>
	укупно <i>total</i>	родна <i>fruit-bearing</i>			укупно <i>total</i>	родна <i>fruit-bearing</i>		
Укупно <i>Total</i>								
2001	31	22	10,1	226	7 121	5 735	9,7	55 503
2002	30	22	9,1	202	7 189	5 715	4,7	26 857
2003	30	22	7,6	170	7 153	5 723	10,8	61 604
2004	31	23	11,0	248	7 280	5 732	18,7	107 393
2005	31	23	7,9	179	7 296	5 735	10,4	59 771
2006	34	24	12,8	302	7 141	5 574	13,3	74 184
2007	38	27	10,4	277	7 140	5 626	14,5	81 731
2008	37	27	5,8	159	6 940	5 681	15,1	85 740
2009	39	30	10,7	319	7 229	5 706	15,8	90 193
2010	40	30	11,1	334	10 016	5 800	15,5	89 806
Правна лица <i>Agricultural enterprises</i>								
2001	-	-	-	-	62	50	0,3	12
2002	-	-	-	-	63	40	-	-
2003	-	-	-	-	41	32	5,8	185
2004	-	-	-	-	26	21	3,1	66
2005	-	-	-	-	26	17	0,1	2
2006	2	-	-	-	29	18	4,2	75
2007	2	-	-	-	42	19	4,9	94
2008	2	-	-	-	44	14	2,6	37
2009	3	0	-	-	108	36	4,6	168
2010	3	1	8,3	12	111	25	5,5	139
Индивидуална пољопривредна газдинства <i>Private family farms</i>								
2001	31	22	10,1	226	7 059	5 685	9,8	55 491
2002	30	22	9,1	202	7 126	5 675	4,7	26 857
2003	30	22	7,6	170	7 112	5 691	10,8	61 419
2004	31	23	11,0	248	7 254	5 711	18,8	107 327
2005	31	23	7,9	179	7 270	5 718	10,5	59 769
2006	32	24	12,8	302	7 112	5 556	13,3	74 109
2007	36	27	10,4	277	7 098	5 607	14,5	81 637
2008	35	27	5,8	159	6 896	5 667	15,1	85 703
2009	36	30	11,3	319	7 121	5 670	15,9	90 025
2010	37	29	11,2	322	9 905	5 775	15,5	89 667

3.1. ВОЋНА СТАБЛА И ПРОИЗВОДЊА ВОЋА (наставак)
FRUIT TREES AND PRODUCTION OF FRUIT (continued)

	Дуње <i>Quineces</i>				Ораси <i>Walnut</i>			
	стабла, хиљ. <i>trees, thous.</i>		принос по стаблу, kg <i>yeald per tree, kg</i>	производња, t <i>production, t</i>	стабла, хиљ. <i>trees, thous.</i>		принос по стаблу, kg <i>yeald per tree, kg</i>	производња, t <i>production, t</i>
	укупно <i>total</i>	родна <i>fruit-bearing</i>			укупно <i>total</i>	родна <i>fruit-bearing</i>		
Укупно <i>Total</i>								
2001	61	47	8,3	392	222	191	7,4	1 423
2002	60	48	8,3	396	225	194	5,3	1 030
2003	60	48	10,3	491	227	196	11,0	2 161
2004	60	47	16,9	802	227	195	11,0	2 137
2005	60	48	11,7	556	224	194	13,3	2 587
2006	60	48	11,2	535	221	189	14,1	2 672
2007	60	48	11,0	531	226	196	12,2	2 385
2008	60	48	8,8	428	226	198	11,3	2 240
2009	60	49	15,9	778	228	196	11,1	2 170
2010	58	47	13,8	643	233	197	9,3	1 843
Правна лица <i>Agricultural enterprises</i>								
2001	-	-	-	-	-	-	-	-
2002	-	-	-	-	-	-	-	-
2003	-	-	-	-	-	-	-	-
2004	-	-	-	-	-	-	-	-
2005	-	-	-	-	-	-	-	-
2006	-	-	-	-	-	-	-	-
2007	-	-	-	-	-	-	-	-
2008	-	-	-	-	-	-	-	-
2009	-	-	-	-	-	-	-	-
2010	-	-	-	-	-	-	-	-
Индивидуална пољопривредна газдинства <i>Private family farms</i>								
2001	61	47	8,3	392	222	191	7,4	1 423
2002	60	48	8,3	396	225	194	5,3	1 030
2003	60	48	10,3	491	227	196	11,0	2 161
2004	60	47	16,9	802	227	195	11,0	2 137
2005	60	48	11,7	556	224	194	13,3	2 587
2006	60	48	11,2	535	221	189	14,1	2 672
2007	60	48	11,0	531	226	196	12,2	2 385
2008	60	48	8,8	428	226	198	11,3	2 240
2009	60	49	15,9	778	228	196	11,1	2 170
2010	58	47	13,8	643	233	197	9,3	1 843



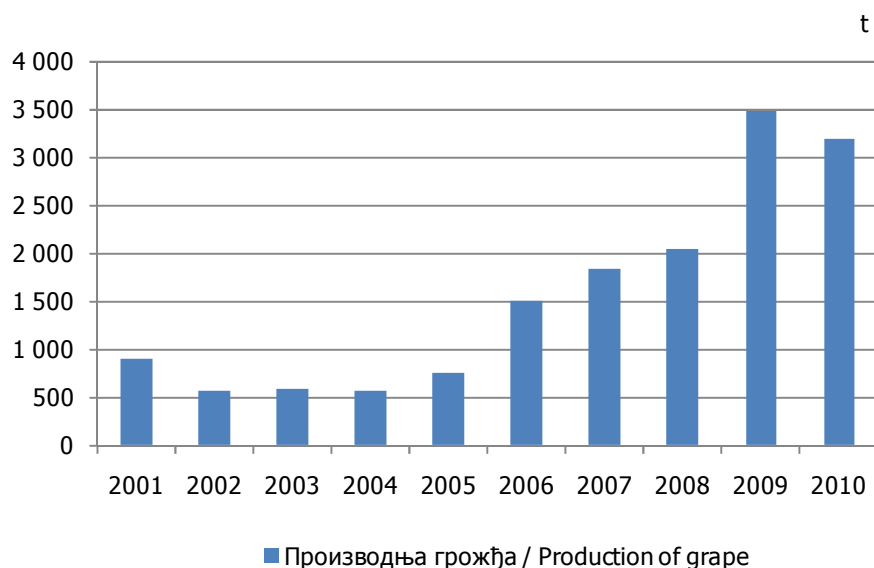
Графикон 4. Производња шљива, јабука и крушака
Graph 4. Production of plums, apples and pears



Графикон 5. Шљиве, јабуке и крушке у хиљадама стабала
Graph 5. Plums, apples and pears in thousand trees

4. ВИНОГРАДАРСТВО
*VITICULTURE*4.1. ВИНОГРАДИ И ПРОИЗВОДЊА ГРОЖЂА
VINEYARDS AND GRAPE PRODUCTION

VINEYARDS AND GRAPE PRODUCTION					
	Укупна површина винограда, ha <i>Total area of vineyards, ha</i>	Чокоти, хиљаде <i>Grape-vines, thousand</i>		Принос по чокоту, kg <i>Yield per grape-vine, kg</i>	Производња грозђа, t <i>Grape production, t</i>
		укупно <i>total</i>	родни <i>fruit-bearing</i>		
Укупно <i>Total</i>					
2001	133	573	563	1,6	906
2002	133	486	482	1,2	570
2003	148	526	486	1,2	585
2004	265	950	496	1,1	570
2005	280	969	535	1,4	756
2006	288	889	756	2,0	1 511
2007	298	1 040	871	2,1	1 835
2008	372	1 232	892	2,3	2 044
2009	547	1 704	1 204	2,9	3 483
2010	524	1 654	1 501	2,1	3 181
Правна лица <i>Agricultural enterprises</i>					
2001	80	246	246	1,7	410
2002	80	246	246	1,2	290
2003	90	276	246	1,5	360
2004	197	677	246	1,5	375
2005	207	677	276	1,8	499
2006	210	577	480	2,4	1 135
2007	215	717	565	2,2	1 251
2008	272	850	595	2,4	1 430
2009	296	977	635	3,2	2 013
2010	312	913	813	1,8	1 488
Индивидуална пољопривредна газдинства <i>Private family farms</i>					
2001	53	327	317	1,6	496
2002	53	240	236	1,2	280
2003	58	250	240	0,9	225
2004	68	273	250	0,8	195
2005	73	292	259	1,0	257
2006	78	312	276	1,4	376
2007	83	323	306	1,9	584
2008	100	382	297	2,1	614
2009	251	727	569	2,6	1 470
2010	212	741	688	2,5	1 693



Графикон 6. Производња грожђа
Graph 6. Production of grape

5. ПРОИЗВОДЊА ПРИРОДНЕ РАКИЈЕ И ВИНА PRODUCTION OF NATURAL BRANDY AND WINE

5.1. ПРОИЗВОДЊА ПРИРОДНЕ РАКИЈЕ, ВИНА И ОСТАЛИХ ПРОИЗВОДА ОД ВОЋА PRODUCTION OF NATURAL BRANDY, WINE AND OTHER FRUIT PRODUCTS

1 000 литара / 1 000 litres

	Ракија од шљива Plum brandy	Ракија од осталог воћа Brandy from other fruit	Комовица Grape brandy	Вино Wine
2001	4 108	141	56	151
2002	2 199	178	24	94
2003	5 372	194	30	115
2004	8 399	270	62	146
2005	13 782	292	61	117
2006	6 073	502	70	532
2007	5 393	640	83	539
2008	5 836	349	148	270
2009	4 943	327	305	403
2010	7 200	458	350	382

5.1. ПРОИЗВОДЊА ПРИРОДНЕ РАКИЈЕ, ВИНА И ОСТАЛИХ ПРОИЗВОДА ОД ВОЋА (наставак)
PRODUCTION OF NATURAL BRANDY, WINE AND OTHER FRUIT PRODUCTS (continued)

	Суве шљиве, t <i>Prunes, t</i>	Пекмез од шљива, t <i>Plum jam, t</i>	Пекмез од осталог воћа, t <i>Jam from other fruit, t</i>	Воћни сокови, 1000 литара <i>Fruit juice, 1000 litres</i>
2001	626	1 061	108	140
2002	521	581	112	101
2003	1 058	1 620	147	149
2004	1 725	2 586	464	167
2005	1 173	1 936	317	137
2006	1 367	1 194	183	152
2007	1 202	1 727	187	210
2008	1 518	1 485	173	143
2009	1 529	1 356	212	153
2010	1 107	1 455	209	252

**Начелник Одјелења за израду публикационих
база података и статистичких публикација**

Владан Сибиновић

***Head of Division for Creation of Publication
Data Bases and Statistical Publications***

Vladan Sibinović

Рукопис припремио
Бранислав Гојковић

Prepared by
Branislav Gojković

Дизајн
Весна Китић

Design
Vesna Kitic

Редакциони одбор
Јелена Ђокић, Милка Михолчић, Нада Јаковљевић,
Биљана Ђукић, Богдана Радић

Redactional Board
*Jelena Đokić, Milka Miholjčić, Nada Jakovljević,
Biljana Đukić, Bogdana Radić*

Одговара
Др Радмила Чичковић, директор

Person responsible
Dr Radmila Čičković, Director General

Издаје и штампа Републички завод за статистику, Република Српска, Бања Лука, Вељка Млађеновића 12д - Тел. +387 51 332 700 – Др Радмила Чичковић, директор - Тираж 60 – Излази годишње - Преглед је објављен и на Интернету на адреси: www.rzs.rs.ba - E-mail: stat@rzs.rs.ba - **Приликом коришћења података обавезно навести извор**

*Edited, published and printed by Republika Srpska Institute of Statistics, Banja Luka, Veljka Mladenovića 12d - Tel. +387 51 332 700 - Dr Radmila Čičković, Director General - Total print run copies 60 - Yearly periodicity – Review is available on the Internet at: www.rzs.rs.ba - E-mail: stat@rzs.rs.ba - **These data can be used provided the source is acknowledged***